

# RAPPORT D'ACTIVITÉS

## DU PÔLE ACADÉMIQUE DE NAMUR



ANNÉE ACADÉMIQUE 2020-2021



**QUI ?**  
SOMMES-*NOUS*

**3700**  
MEMBRES  
DU PERSONNEL

- 2 UNIVERSITÉS
- 4 HAUTES ÉCOLES
- 1 ÉCOLE SUPÉRIEURE DES ARTS
- 7 INSTITUTS DE PROMOTION SOCIALE



**14** INSTITUTIONS  
D'ENSEIGNEMENT  
SUPÉRIEUR

**19 000**

ÉTUDIANTS

**3 000**  
—  
DIPLOMÉS PAR  
AN



Pôle de  
académique **Namur**

**17** DOMAINES  
D'ÉTUDES

## TABLE DES MATIÈRES

- 5** PROMOTION DE LA RÉUSSITE
- 15** MOBILITÉ INTERNATIONALE
- 18** INFORMATIONS SUR LES ÉTUDES
- 21** ACCOMPAGNEMENT DES ÉTUDIANTS À BESOINS SPÉCIFIQUES
- 23** ENTREPRENEURIAT ÉTUDIANT
- 25** LE PÔLE COMME BASSIN DE VIE POUR LES ÉTUDIANTS ET LE PERSONNEL
- 26** COLLABORATIONS ENTRE LES MEMBRES DU PÔLE
- 27** COMMUNICATION
- 29** GOUVERNANCE
- 30** ÉQUIPE

# Une année particulière mais riche en activités et événements !

**31 Août au 11 Septembre 2020**  
INTEGRATION WEEKS

**18 Novembre 2020**  
MATINÉE COUP DE POUCE  
POUR L'ORIENTATION  
(EN LIGNE)

**11 Décembre 2020**  
TICE & ASTUCES  
1ER WEBINAIRE

**11 Janvier 2021**  
TICE & ASTUCES  
2ÈME WEBINAIRE

**28 au 30 Janvier 2021**  
INTEGRATION DAYS  
(ANNULÉES)



**11 Février 2021**  
TICE & ASTUCES  
3ÈME WEBINAIRE

**3 au 12 Mars 2021**  
LES RENDEZ-VOUS  
DE LA  
(RÉ)ORIENTATION

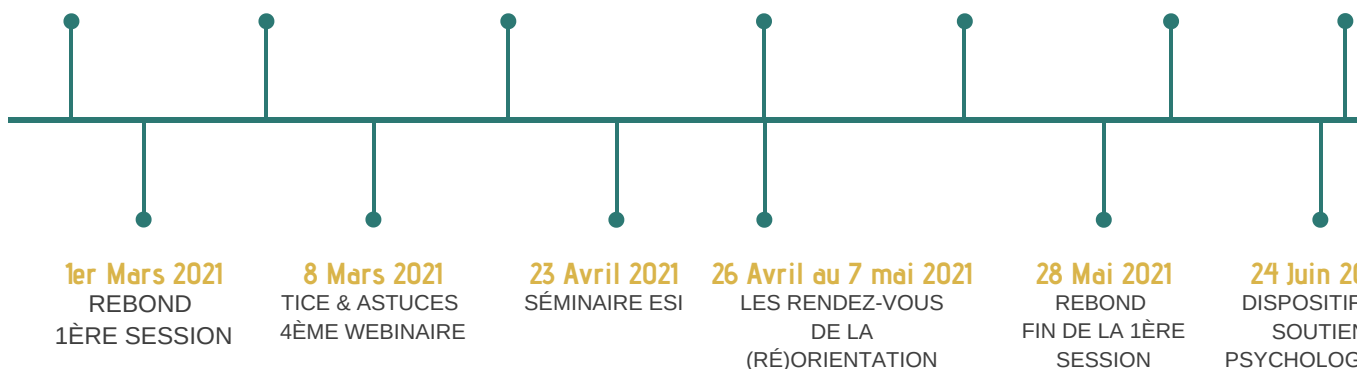
**2 Avril 2021**  
TICE & ASTUCES  
5ÈME WEBINAIRE

**26 Avril 2021**  
REBOND  
2ÈME SESSION

**10 Mai 2021**  
TICE & ASTUCES  
6ÈME WEBINAIRE

**1er Juin 2021**  
DÉBUT  
GO TO XPLORE

**25 Juin 2021**  
REBOND  
FIN DE LA 2ÈME  
SESSION



Pôle de  
académique **Namur**



# 1. PROMOTION DE LA RÉUSSITE

## 1.1 TRANSITION SECONDAIRE-SUPÉRIEUR



Depuis 2017, un cadre de collaboration des enseignants du secondaire et du supérieur est mis en place grâce à l'organisation, la coordination et l'animation de groupes de travail thématiques relatifs aux enjeux actuels de la transition entre les deux types d'enseignement. Le groupe travaille sur :

- l'orientation des élèves du secondaire ;
- les compétences transversales et méthodologiques clés au moment de la transition secondaire-supérieur.

### 1.1.1 Coup de Pouce pour l'orientation



**13 fiches-outils** à destination des enseignants du 3ème degré de l'enseignement secondaire pour accompagner leurs élèves dans leurs choix d'études/de formations.



**Objectif** : Donner toutes les informations et ressources nécessaires pour mettre en place des activités d'aide à l'orientation dans le cadre de leur cours (conseils, documents pour l'enseignant, documents à compléter par l'élève,...).



4 séances d'information sur l'outil ont été organisées par le PAN à destination des enseignants du secondaire et d'autres acteurs de l'orientation du secondaire et du supérieur.

- **21/10/2020** Matinée en présentiel avec **41 participants**
- **18/11/2020** Matinée en distanciel avec **38 participants**
- **14/01/2021** Matinée en distanciel avec **12 participants**
- **25/03/2021** Présentation de l'outil au Webinaire « *Orientation et numérique* », organisé par l'IBEFE Luxembourg avec **108 participants**



En décembre 2020, un exemplaire de l'outil papier a été envoyé par voie postale à l'ensemble des établissements d'enseignement secondaire situés en province de Namur.



Une enquête de satisfaction a été envoyée aux participants des trois séances d'information organisées en 2020-2021, soit 101 personnes.

36

Réponses

17

ont réalisé au moins  
une des 13 activités



Une version web a été créée et modifiée à la suite de l'enquête.

# 1.1 PROMOTION DE LA RÉUSSITE

## 1.1 TRANSITION SECONDAIRE-SUPÉRIEUR

### 1.1.2 Compétences transversales et méthodologiques

Au cours de l'année académique, le groupe de travail a travaillé à l'élaboration d'un nouvel outil permettant d'explicitier les **23 compétences transversales clés au moment de la transition** et de proposer des exemples d'entraînement au sein de différentes disciplines.



Chaque compétence sera définie en termes de composantes et de comportements visibles qui les traduisent.

Le groupe de travail a défini les balises pour la réalisation graphique de l'outil en version papier et en version web en travaillant sur une compétence modèle.

La structure de base de l'outil a été créée. Les contenus rédigés durant l'année académique 2021-2022 y seront insérés.

**Projet à suivre  
en 2021-2022...**



# 1. PROMOTION DE LA RÉUSSITE

## 1.2 FORMATION, ACCOMPAGNEMENT ET SUPPORT PÉDAGOGIQUE DES ENSEIGNANTS

Dans le cadre de sa mission de conseil, de formation et d'encadrement des enseignants, le CDES a comme objectif de mettre en place un cadre d'échanges de pratiques des enseignants et conseillers pédagogiques du pôle en matière de pédagogie de l'enseignement supérieur et de promotion de la réussite.



5 actions concrètes ont été mises en place pour accomplir cette mission en 2020-2021.

### 1.2.1 Communautés de pratiques

En 2019-2020, une communauté de pratiques relative à la « **classe inversée** » a été créée en partenariat avec l'équipe PUNCH de l'UNamur avec les objectifs suivants :

- échanger avec des collègues de tous les établissements sur la classe inversée ;
- enrichir sa pratique d'enseignant grâce à celle des autres et inversement ;
- bénéficier d'une aide collective dans la mise en œuvre d'un dispositif de classe inversée dans l'un de ses cours.



3 rencontres ont pu avoir lieu lors de cette première année mais trois autres ont été annulées à la suite des mesures de confinement.

- En septembre 2020, une enquête a été soumise aux membres de la communauté de pratiques afin de savoir s'ils souhaitaient poursuivre les rencontres à distance ou postposer le travail du groupe lorsqu'il serait possible de se retrouver en présentiel.
- Les avis étaient très partagés en fonction des situations de chacun. Il a alors été décidé d'organiser deux rencontres en 2020-2021, l'une en décembre 2020 et l'autre en juin 2021, chacune permettant de clôturer un quadrimestre en revenant sur les pratiques de classes inversées à distance mises en place par les membres du groupe.

# 1. PROMOTION DE LA RÉUSSITE

## 1.2 FORMATION, ACCOMPAGNEMENT ET SUPPORT PÉDAGOGIQUE DES ENSEIGNANTS



### 1.2.2 TICE & Astuces – Nos rendez-vous de l'enseignement à distance

Afin d'accompagner les enseignants du Pôle dans l'enseignement à distance devenu la norme en 2020-2021, des webinaires mensuels « *TICE & Astuces* » ont été mis en place au sein de la formation pédagogique des enseignants.

Les objectifs de ces rendez-vous en ligne sont :

- la mise en place d'un cadre d'échanges de pratiques des enseignants et conseillers pédagogiques du pôle en matière d'enseignement à distance ;
- la mise en avant de bonnes pratiques des enseignants membres des différents établissements du pôle.

6

webinaires  
de décembre 2020 à mai  
2021 sur le temps de midi  
(13h-14h)

10

enseignants du pôle  
issus de 9 établissements  
du PAN étaient des intervenants

2

experts extérieurs  
au pôle étaient  
des intervenants

- 11/12/2020 "*Stimuler à distance la participation des étudiants (I)*" avec Christelle Belleflamme (ISla-Gembloux) et Milena Jarosik (HENALLUX-Paramédical) 84 Nombres de participants
- 11/01/2021 "*Stimuler à distance la participation des étudiants (II)*" avec Nordine Amrani (IPFS) et Amaury Daele (HEP Vaud, Lausanne) 80 Nombres de participants
- 11/02/2021 "*Organiser des travaux pratiques à distance*" avec Carine Hansenne (HEPN – Agronomique) et Nathalie Cavalier (HEAJ – Pédagogique) 42 Nombres de participants
- 08/03/2021 "*Favoriser les interactions avec les étudiants à distance*" avec Patrick du Jardin (Gembloux Agro-Bio Tech) et Murielle Lapôtre (HEAJ – Economique) 33 Nombres de participants
- 02/04/2021 "*L'évaluation qui n'a pas peur de la distance !*" avec Hélène Stuyckens (IMEP) et Johanna Wilfart (IEPSCF Namur-Cadets) 29 Nombres de participants
- 10/05/2021 "*Rendre son enseignement à distance plus inclusif*" avec Perrine Bigot (Centre MétaMô et HE Condorcet), Sandrine Vieillevoye et Valérie Wathelet (UNamur) 67 Nombres de participants

# 1. PROMOTION DE LA RÉUSSITE

## 1.2 FORMATION, ACCOMPAGNEMENT ET SUPPORT PÉDAGOGIQUE DES ENSEIGNANTS

### 1.2.3 Journée pédagogique du Pôle

Un groupe de travail du CDES, coordonné par la conseillère en didactique du pôle, a travaillé à l'organisation de la deuxième journée pédagogique du PAN portant sur la thématique « *Développer les soft skills chez les étudiants* », initialement prévue le 20 mai 2020.

Les objectifs sont :

- Mettre en place un cadre d'échanges de pratiques des enseignants et conseillers pédagogiques du pôle en matière de pédagogie de l'enseignement supérieur et de promotion de la réussite ;
- Conseiller les enseignants et les former concernant le développement des soft skills des étudiants.

Cette journée devait avoir lieu le 20 mai 2021 mais a dû, à nouveau, être reportée à l'année académique prochaine (mai 2022) compte tenu des mesures sanitaires en vigueur et du souhait du CDES de l'organiser en présentiel.

### 1.2.4 Matinée "Présentiel, es-tu là ?"



Un groupe de travail du CDES, coordonné par la conseillère en didactique du pôle, a travaillé à l'organisation d'une matinée intitulée « *Présentiel, es-tu là ?* », visant à accompagner les enseignants dans le retour en présentiel.

Cette matinée aura lieu le 9 septembre 2021. Dans la continuité de celle-ci, des webinaires mensuels seront organisés en 2021-2022 pour poursuivre l'accompagnement des enseignants tout au long de l'année.

### 1.2.5 Partage des activités pédagogiques organisées dans les différents établissements

Une page du site web du pôle rassemble les activités pédagogiques à destination des enseignants organisées par les établissements du PAN afin de favoriser la participation des enseignants des autres établissements du pôle à celles-ci. Les membres du CDES sont invités à communiquer régulièrement ces informations pour leurs établissements afin d'assurer la mise à jour de la page web. Au cours de l'année académique 2020-2021, cette page web a été moins alimentée.

# 1. PROMOTION DE LA RÉUSSITE

## 1.3 ORIENTATION ET RÉORIENTATION



### 1.3.1 Dispositif MAP - Atelier de réflexion sur son orientation au premier quadrimestre

Le dispositif MAP a été organisé pour la première fois en année académique 2019-2020, entre la mi-novembre et la mi-février.

L'objectif est :

- Accompagner l'étudiant dans sa réflexion sur les stratégies possibles à mettre en place face aux questionnements, doutes, difficultés qu'il rencontre en matière d'orientation durant le 1er quadrimestre, une des stratégies possibles à cette période de l'année (pour les étudiants de Bloc 1) étant la réorientation au 15 février.

**Le dispositif concerne tout étudiant en questionnement sur son orientation :**

- qui envisage éventuellement de se réorienter au 15 février ;
- qu'il ait ou non arrêté de suivre les cours de la formation dans laquelle il est inscrit ;
- quelle que soit l'année d'études dans laquelle il est inscrit (mais avec une priorité accordée aux étudiants de Bloc 1).

La 2ème édition de MAP a dû être organisée dans un contexte de confinement au moins partiel. Il a été plus compliqué d'informer les étudiants qui pouvaient en avoir besoin de l'existence du dispositif. L'annonce de l'organisation de MAP à distance en a probablement freiné certains, qui rencontraient par ailleurs des difficultés dans le suivi de leurs cours à distance.

10

étudiants provenant d'établissements du pôle se sont inscrits et ont participé au dispositif dans son ensemble (ateliers collectifs et suivi individuel) pour cette 2e édition.

Un maximum de 16 étudiants avait été établi pour assurer le bon fonctionnement et la bonne dynamique de groupe, dans le cadre de ce projet pilote.

7

ateliers ont été organisés à raison de un à deux soir(s) par semaine du 24 novembre au 15 décembre 2020.



# 1. PROMOTION DE LA RÉUSSITE

## 1.3 ORIENTATION ET RÉORIENTATION



Une Mise Au Point  
pour t'aider à tracer  
la suite de ton parcours

À distance, les étudiants ont abordé :

- les différentes possibilités pour mettre à profit le reste de l'année académique en cas de questionnement sur son orientation ;
- l'information sur la réorientation au 15 février ;
- l'exploration des formations et des métiers et l'exploration de soi (intérêts, qualités, valeurs, compétences).

En parallèle de ces ateliers, un suivi en entretiens individuels a permis d'accompagner chaque étudiant jusqu'à la mi-février, voire au-delà en fonction des besoins propres à chaque étudiant.

Ce suivi a permis de faire le point sur soi et sur les formations et métiers envisagés et de soutenir l'étudiant dans ses démarches (rencontrer des professionnels, faire des stages d'observation, aller suivre des cours ouverts, etc.).

Au second quadrimestre, les 3/10e supplémentaires engagés pour le projet MAP ont permis la prise en charge d'étudiants en entretiens individuels (dans et en dehors du dispositif ReBOND) et la réalisation de l'évaluation du dispositif.

À la suite de l'approbation du Conseil d'Administration du Pôle académique de Namur du 28 août 2020, l'ordre de priorité d'accès à MAP a été revu.

**Sont prioritaires, dans l'ordre suivant :**

- les étudiants inscrits dans un établissement du pôle (tous les étudiants, où qu'ils en soient dans leur parcours, sont dorénavant sur un même pied d'égalité) ;
- les étudiants désinscrits d'un établissement du pôle ;
- les étudiants extérieurs au pôle, domiciliés en province de Namur ;
- les étudiants extérieurs au pôle, domiciliés en dehors de la province de Namur.

**Des ajustements ont été apportés au sein du dispositif :**

- ajout d'un atelier afin d'augmenter les temps d'échange entre étudiants au sein de chaque atelier ;
- au terme des ateliers obligatoires, proposition d'ateliers supplémentaires mais facultatifs pour les participants souhaitant approfondir l'un ou l'autre élément ;
- dans le cadre des entretiens individuels, davantage de soutien apporté aux étudiants dans la réalisation de leurs démarches ;
- proposition de différentes modalités pour la réalisation de l'activité de synthèse.

# 1. PROMOTION DE LA RÉUSSITE

## 1.3 ORIENTATION ET RÉORIENTATION



### 1.3.2 La Formation ReBOND - Session de mars et d'avril

La formation ReBOND, projet coordonné au niveau du Pôle académique de Namur, s'adresse aux étudiants de l'enseignement supérieur qui décident d'arrêter la formation commencée en septembre et qui souhaitent profiter du reste de l'année académique pour construire de nouveaux projets d'études et/ou professionnels. La formation vise également à développer les compétences nécessaires à la réussite dans l'enseignement supérieur.

56 participants aux deux sessions en 2021



- Du fait du contexte sanitaire, les premières semaines de la session de mars ont dû être organisées complètement à distance ;
- Un jour par semaine du programme a été organisé en présentiel. C'est sur cette modalité d'un présentiel partiel que la session de mars s'est terminée ;
- La session d'avril s'est déroulée du début à la fin un jour par semaine en présentiel ;
- En 2021, des modifications ont été apportées à ces deux sessions :
  1. L'ordre de priorité d'accès à ReBOND a été revu ;
  2. La formule "light" est accessible aux étudiants ayant validé au moins 45 crédits de leur Bloc 1. Ils continuent en parallèle les cours de leur formation de départ ;
  3. Les frais d'inscription à ReBOND sont fixés à 50 euros.



#### Session Mars

À la fin de la formation, **24 étudiants** ont présenté leur parcours et projet devant un jury composé d'un professionnel du domaine envisagé, du conseiller à la formation qui l'a suivi individuellement tout au long de son parcours et d'un président de jury.



**21 étudiants** l'ont fait fin mai, au terme de la session, et 3 l'ont postposé à fin juin afin de bénéficier de plus de temps pour explorer certains de leurs projets. Ce chiffre de 24 étudiants correspond à un taux de 83% des étudiants inscrits à la session de mars.

#### Session Avril

**23 étudiants** ont présenté leur jury fin juin. Ce chiffre correspond à un taux de 85% des étudiants inscrits à la session d'avril.

# PROMOTION DE LA RÉUSSITE ORIENTATION ET RÉORIENTATION



## 1.3.3 Les Rendez-vous de la (ré)orientation

Les Rendez-vous de la (ré)orientation sont le fruit d'une collaboration entre le pôle et la Cité des métiers de Namur. Au second quadrimestre, ces séances d'information permettent aux étudiants en réflexion sur leur orientation de découvrir les principaux types de formation, différents types de métiers, ainsi que des outils permettant de rechercher de l'information par soi-même.

**Ces séances sont ouvertes aux :**

- étudiants de la formation ReBOND ;
- étudiants du pôle en questionnement sur leur orientation ;
- aux membres du personnel des établissements du pôle, intervenant en 1ère ligne en matière de (ré)orientation.

Ces Rendez-vous de la (ré)orientation font partie intégrante du programme de chaque session ReBOND. Cette année académique, la première session s'est déroulée du 3 au 12 mars, la seconde du 26 avril au 7 mai.

**Le programme comporte sept séances d'information :**

- 1 L'UNIVERSITÉ, LA HAUTE ÉCOLE ET L'ENSEIGNEMENT SUPÉRIEUR DES ARTS
- 2 LA PROMOTION SOCIALE
- 3 L'IFAPME
- 4 LES FORMATIONS EN SECONDAIRE
- 5 LES MÉTIERS EN UNIFORMES
- 6 LES MÉTIERS EN PÉNURIE ET D'AVENIR
- 7 LES OUTILS POUR S'INFORMER

**la cité  
des Métiers**

**de Namur**

56

étudiants des deux sessions  
de ReBOND 2021 y ont  
participé.

7

étudiants hors ReBOND  
se sont inscrits à  
un ou plusieurs Rendez-vous.

# 1. PROMOTION DE LA RÉUSSITE

## 1.3 ORIENTATION ET RÉORIENTATION



### 1.3.4 Entretiens individuels

L'offre d'entretiens individuels à destination des étudiants en questionnement sur leur orientation est assurée par différents conseillers : les conseillers de 1ère ligne des établissements du pôle, les conseillers en orientation des services assurant des missions d'information et d'orientation au sein ou en dehors de ces établissements, les conseillers ReBOND et la conseillère MAP.

Ce point analyse uniquement les entretiens réalisés par les conseillers ReBOND et la conseillère MAP.

Lors de ces entretiens,

- des étudiants font le point et aboutissent rapidement à un nouveau choix ;
- des étudiants restent dans leurs études tout en continuant à réfléchir à leur orientation et participent éventuellement aux Rendez-vous de la (ré)orientation ;
- des étudiants envisagent le dispositif MAP ou la formation ReBOND ;
- le travail réalisé permet de bien cerner les besoins de l'étudiant et de discuter avec lui de différentes pistes pouvant y répondre ;
- un accompagnement individuel doit souvent être mis en place pour les étudiants pour qui MAP ou ReBOND ne représentent pas des pistes pertinentes. Plusieurs entretiens sont prévus pour avancer dans sa réflexion sur son projet d'études et de métier.

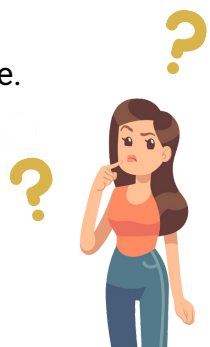


### 1.3.5 Page web relative à la (ré)orientation



"Le carnet et la page web relative à la (ré)orientation" s'adressent à tous les étudiants du PAN et tout conseiller en orientation ou de 1ère ligne d'un établissement du pôle. Le carnet d'informations a été mis à jour en septembre 2020 par l'équipe ReBOND et distribué aux conseillers en orientation et aux services de 1ère ligne des établissements du pôle. Leurs objectifs sont de :

- donner des éléments de réponses aux questions que se pose un étudiant en questionnement quant à son orientation ;
- centraliser en un seul endroit les principales informations régulièrement mises à jour concernant la (ré)orientation et renvoyer vers des sources d'information précises existantes qui ont été validées ;
- faciliter la navigation et l'information grâce à une mise en page dynamique.



## 2. MOBILITÉ INTERNATIONALE

### 2.1 PROMOTION DE LA MOBILITÉ IN ET OUT



#### 2.1.1 Programme INTEGRATION WEEKS



**INTEGRATION WEEKS : 31 août au 11 septembre 2020**



Accueillir les étudiants Incoming au sein de leurs établissements d'accueil



Favoriser leur intégration au sein de la région namuroise (et de la Belgique)



Mettre en relation avec les étudiants belges



Cours de français langue étrangère (et des cours d'anglais pour les étudiants francophones) et des activités culturelles et de rencontre

Pour cette 6e édition, le programme a accueilli 46 étudiants *incoming* :



### BAISSE DE PARTICIPANTS...

48%

des étudiants IN ont participé au programme. Les trois dernières années, elle était en moyenne de 63%.

Raisons probables de cette baisse : la crise sanitaire et la quarantaine de deux semaines imposée aux étudiants provenant des zones rouges. De nombreux étudiants ont annulé leur participation aux Integration Weeks.



### ... MAIS BON BILAN !

98%

des étudiants recommanderaient le programme auprès des étudiants de leur institution. Sur une échelle de 1 à 10, les étudiants ont évalué le programme en moyenne à 8,8/10.

## 2. MOBILITÉ INTERNATIONALE

### 2.1 PROMOTION DE LA MOBILITÉ IN ET OUT



#### 2.1.2 Programme INTEGRATION DAYS

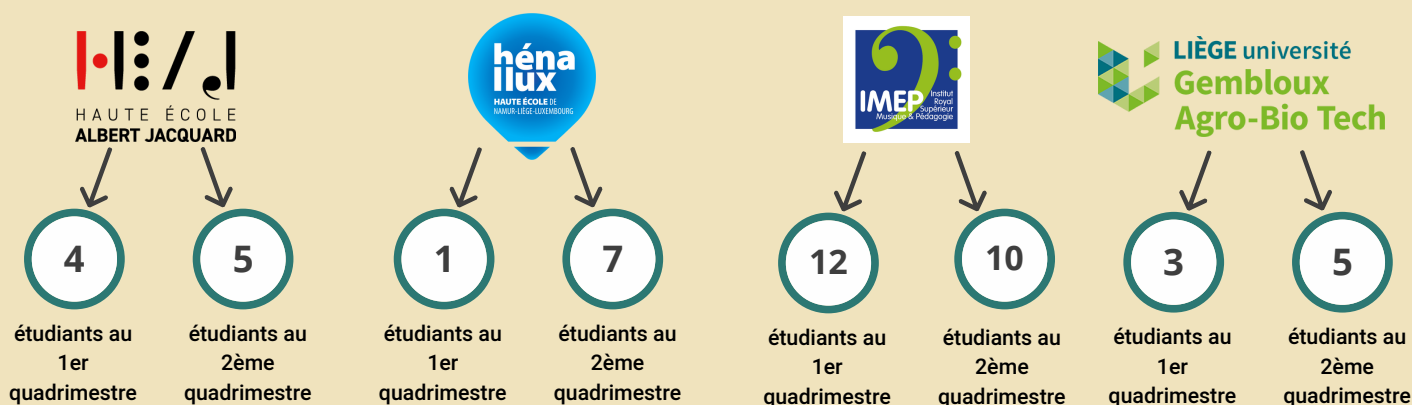
Malheureusement, en raison de la crise sanitaire les Integration Days, prévus les 28, 29 et 30 janvier 2021 ont été annulés.

#### 2.1.3 Activités culturelles

Les deux activités culturelles planifiées en octobre 2020 et avril 2021 ont également été annulées en raison du contexte sanitaire.

#### 2.1.4 Cours de français langue étrangère

Afin de favoriser l'apprentissage du français, des cours de FLE à destination des étudiants IN des membres du pôle ont été organisés par l'ESA.



#### 2.1.5 Information et sensibilisation sur l'Union européenne



La conférence-débat sur le thème « *l'Europe et toi* », co-organisée avec le bureau Europe Direct Namur, qui devait être organisée le 21 avril 2020 et reportée en novembre 2020 a été annulée une seconde fois en raison du contexte sanitaire.

La visite du Parlement européen planifiée en décembre 2020, en co-organisation avec Europe Direct Namur, pour les étudiants (IN et OUT) a également été annulée en raison du contexte sanitaire.

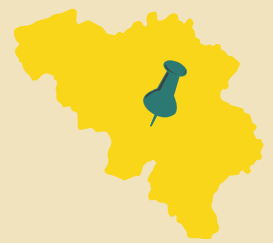
#### 2.1.6 Cours de langues à destination des étudiants OUT



Le manque de compétences linguistiques des étudiants constituant toujours un frein à la mobilité OUT, la commission « mobilité internationale » a analysé les cours de langues organisés par les établissements du PAN et l'ANLV auxquels les étudiants d'autres établissements du pôle pourraient s'inscrire.

## 2. MOBILITÉ INTERNATIONALE

### 2.2 ÉTUDE DE NOUVEAUX PROJETS



#### 2.2.1 Développement des partenariats internationaux

Des rencontres ont été organisées avec la commission « mobilité internationale », les responsables de NEW et de la communication à la Ville afin d'identifier de nouvelles pistes de collaboration :

- identification de partenariats à développer avec les villes partenaires de Namur ;
- co-organisation d'une séance d'accueil des étudiants incoming à la Ville ;
- rencontre des étudiants outcoming avec NEW et la Ville de Namur ;
- réalisation de vidéos pour renforcer la communication auprès des étudiants ;
- listing des activités (culturelles, sportives, touristiques,...) pour présenter aux étudiants incoming l'attractivité de la région namuroise.

#### 2.2.2 Maison internationale et projet "Buddy"

La commission « mobilité internationale » a discuté avec les étudiants de l'ESN de la mise en place d'un système de « *buddy* » pour l'accueil des étudiants incoming des établissements du pôle, dont la coordination serait assurée par l'ESN.



#### 2.2.3 Application à destination des étudiants IN

La commission « mobilité internationale » a réalisé une petite enquête auprès des étudiants incoming afin d'étudier la pertinence de créer une application smartphone à destination des étudiants IN, reprenant différentes informations pratiques pour leur séjours. Sur 22 participants :

91%

des étudiants pensent qu'une application pourrait aider les étudiants à leur arrivée en Belgique ;

85%

des étudiants pensent qu'une application pourrait être utile aux étudiants pendant leur séjour en Belgique.



Compte tenu de ces avis et des indications données par les répondants concernant les informations pertinentes à partager, la commission analysera la faisabilité et le coût d'une telle application.

## 3. INFORMATIONS SUR LES ÉTUDES

### 3.1 Informations sur les formations des membres du pôle

Le listing des formations (bachelier et master) organisées par les membres du pôle, disponible sur le site web du pôle, a été mis à jour.

### 3.2 Brochures d'information et promotion du pôle

La chargée de communication et/ou la commission « information sur les études » réalisera une brochure d'information sur les études et membres du pôle et une brochure d'information sur les services et activités du pôle, conformément aux balises définies par la stratégie de communication du pôle.



### 3.3 DIORES

Le projet DIORES vise à favoriser l'accès à l'enseignement supérieur en renforçant l'information et l'orientation au sein des Cités des Métiers (CDM) et des Carrefours Emploi Formation Orientation (CEFO) et de sensibiliser leur public aux études supérieures.

Il a été co-financé par l'Agence FSE pour une période de 4 ans, du 01/01/2017 au 31/12/2020, et a été prolongé pour une année supplémentaire du 01/01/2021 au 31/12/2021.

En ce qui concerne le PAN, le conseiller en orientation pour le projet DIORES a mis en place les activités décrites ci-dessous au cours de l'année académique 2020-2021.

#### 3.3.1 Actions collectives

Plusieurs séances d'informations et ateliers collectifs axés sur l'information et l'orientation ont été organisés et animés à distance par le conseiller DIORES et ses collègues du projet :

➤ **Ateliers collectifs virtuels sur la connaissance de soi** : deux versions de cet atelier ont été développées :

- À destination des jeunes entre 15 et 25 ans

**Objectifs** : faire réfléchir les jeunes sur leur personnalité, leurs valeurs, leurs intérêts professionnels et les différents types de formation.

- À destination des adultes de plus de 25 ans voulant se réorienter.

**Objectifs** : faire le point professionnellement, mieux se connaître grâce à des outils réflexifs, échanger sur la reprise d'études et recevoir des pistes pour élaborer leur projet.

## 3. INFORMATIONS SUR LES ÉTUDES

### 3.3 DIORES



#### ➤ Atelier ESCAPE GAME sur l'enseignement supérieur :

- À destination d'élèves en fin du secondaire

**Objectif :** présenter l'organisation de l'enseignement supérieur de manière interactive et ludique par différents défis proposés. Les participants prennent connaissance et conscience des caractéristiques reliées à l'enseignement supérieur (notion de crédits, différences entre les types d'établissement, calendrier académique, etc.).

#### ➤ Atelier de sensibilisation aux tests d'orientation en ligne :

**Objectifs :** développer le sens critique des participants à l'égard des évaluations et tests d'orientation en ligne et leur donner des pistes pour s'orienter de manière correcte et efficace.

#### ➤ Présentation d'interventions DIORES à destination des professionnels de l'orientation :

Les différentes séances ont été organisées et animées à destination des professionnels de l'orientation.

**Objectif :** présenter les interventions en orientation créées dans le cadre du projet FSE DIORES. De plus, ces moments de présentation amènent des moments de partage et de réflexion autour des pratiques de chacun.

#### ➤ Séances virtuelles d'informations sur les métiers en pénurie et les formations de l'enseignement supérieur qui y sont liées :

**Objectif :** ces séances portent sur le métier d'enseignant, les soins infirmiers, les métiers de l'administratif et les métiers du bois. Ils sont préparés, organisés et animés en collaboration avec les Cités des Métiers wallonnes.

#### ➤ Séances virtuelles d'informations sur l'enseignement supérieur :

- À destination d'élèves du secondaire

**Objectif :** fournir aux élèves toutes les clés pour mieux comprendre l'organisation de l'enseignement supérieur.

#### ➤ Atelier virtuel de sensibilisation à destination des parents "*Comment aider mon ado à s'orienter ?*" :

- À destination des parents ayant au moins un enfant inscrit en 5e ou 6e secondaire

**Objectifs :**

- présenter le contexte d'orientation ;
- informer sur les influences familiales possibles dans le choix d'orientation d'un jeune ;
- proposer un moment d'échange et de partage autour des inquiétudes et réflexions liées à l'orientation ;
- outiller les parents pour guider leur(s) enfant(s) à faire un choix d'études.

## 3. INFORMATIONS SUR LES ÉTUDES

### 3.3 DIORES



#### 3.3.2 Entretiens individuels à distance

Lors de ces entretiens à distance, le conseiller DIORES :

- identifie les besoins des usagers pour établir avec eux un projet académique et/ou professionnel ;
- répond également aux différentes questions relatives à l'enseignement supérieur ;
- renvoie certaines demandes vers des services plus spécifiques et adéquats.



- Une permanence reliée à l'enseignement supérieur sur la plateforme MITI, à raison de deux matinées par semaine, est également assurée par le conseiller DIORES, Julien Coquel.
- Cette plateforme est le fruit d'un partenariat entre les Cités des Métiers de Wallonie, les CEFO, DIORES et Information Scolaire et Professionnelle en Hainaut.
- Elle est ouverte à toute personne désirant obtenir un entretien d'orientation et/ou des informations spécifiques sur les formations, métiers et/ou création d'activité.

#### 3.3.3 Réseau collaboratif

- Présence sur la plateforme MITI et aux groupes réflexifs reliés à la plateforme ;
- Participation aux CDM Cafés pour présenter leurs actions en orientation.  
Ce concept, élaboré par la Cité des Métiers de Charleroi, propose une session courte d'informations et d'échanges dédiée à un sujet relié à l'orientation, la formation, l'enseignement ou l'insertion socioprofessionnelle ;
- Participation à des groupes de travail des partenaires de DIORES.  
Le conseiller DIORES a participé à différents groupes de travail organisés par la Cité des Métiers de Namur et par certains CEFO (Namur et Marche-en-Famenne) sur les dispositifs d'orientation à distance.



## 4. ACCOMPAGNEMENT DES ÉTUDIANTS À BESOINS SPÉCIFIQUES

### 4.1 Réflexion, échanges et élaboration d'outils communs

La Chambre de l'Enseignement supérieur inclusif s'est réunie à cinq reprises durant l'année académique 2020-2021. Elle constitue un cadre de partage d'expériences, d'échange de bonnes pratiques et d'élaboration d'outils communs pour les personnes en charge de l'accompagnement des étudiants à besoins spécifiques au sein des établissements du pôle, conformément aux missions définies par le décret relatif à l'enseignement supérieur inclusif.

### 4.2 Information et sensibilisation à l'ESI

#### 4.2.1 Séminaire d'information et de sensibilisation

Afin d'interroger les professionnels de l'enseignement à propos du caractère « raisonnable » des aménagements mis en place dans le cadre de l'enseignement supérieur inclusif, nous avons organisé le **23 avril 2021** le séminaire : « *Les aménagements mis en place pour les étudiants en situation de handicap sont-ils un privilège pour ces étudiants ?* ». Cette activité s'est déroulée en ligne.



#### Le but pour les enseignants ?

Grâce aux discours de quatre intervenants membres du pôle, les participants ont partagé leurs expériences d'enseignement inclusif et discuté d'un cheminement de réflexion pour opérer des choix didactiques porteurs de sens.

“ Chacun existe comme une fin en soi, et non pas simplement comme moyen. ”

Kant dans "Fondements de la métaphysique des mœurs".



## 4. ACCOMPAGNEMENT DES ÉTUDIANTS À BESOINS SPÉCIFIQUES

### 4.2.2 Collaborations avec l'ARES



ACADÉMIE  
DE RECHERCHE ET  
D'ENSEIGNEMENT  
SUPÉRIEUR

Aucune formation à destination des membres du personnel et des étudiants n'a été organisée par l'ARES au cours de l'année académique en raison du contexte sanitaire.

Les membres de la Chambre ont été informés régulièrement de l'avancement des différents travaux de la CESI grâce à la participation de la représentante de l'ARES aux réunions de la Chambre.

### 4.2.3 Information des élèves de 6e secondaire



Compte tenu de la surcharge de travail des membres de la Chambre dans le contexte du COVID-19 et de la préparation des deux webinaires sur l'ESI, la Chambre n'a pas travaillé à une petite présentation de l'ESI à destination des étudiants de 6e secondaire.

Ce travail pourra être réalisé en année académique 2021-2022.

## 4.3 Évaluation de l'ESI en période de confinement

La Chambre a procédé à une évaluation des difficultés rencontrées par les étudiants en situation de handicap dans le contexte de l'enseignement et des évaluations à distance, ainsi que des avancées qu'a permis le distanciel pour certains types de handicap, notamment lors des évaluations.

Ce bilan a été communiqué aux enseignants lors du webinaire TICE & Astuces consacré à l'ESI.



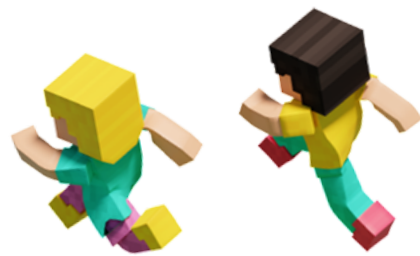
# 5. ENTREPRENEURIAT ÉTUDIANT

## 5.1 SENSIBILISATION ET ACCOMPAGNEMENT

### 5.1.1 Go to Xplore - Libère ton potentiel



Avec l'aide de **SOWALFIN**, **Form@Nam** et le **Pôle académique de Namur** organisent "Go to Xplore, un programme de sensibilisation à l'esprit d'entreprendre fin 2021.



#### Le but de Go to Xplore ?

« *Go to Xplore* », c'est un événement où 40 étudiants/élèves d'établissements d'enseignement en province de Namur se challengeront. Le temps d'un week-end d'amusement, ils découvriront leurs talents, testeront leur capacité à réagir à des situations inattendues afin de comprendre leur potentiel. Et, pourquoi pas, devenir entrepreneur.euse de leur propre vie.

#### Une aventure inédite à Namur

où activités, épreuves et rencontres se mêleront à l'amusement.

Ce programme vise ainsi à créer une communauté d'étudiants entreprenant ou entrepreneurs dans la région namuroise.

Une campagne de communication a débuté fin mai 2021 et se déroulera tout au long du premier quadrimestre de l'année 2021-2022.



Avant les inscriptions, qui débutent le 20 septembre, 20 étudiants pressentent à devenir un *Xplorer*.

*Go To Xplore stimule l'esprit et le corps par le défi, on s'y accomplit par la réalisation.  
Contrairement à l'école, on y est acteur!*



Jean-Luc Gustin, project manager de Go to Xplore



## 5. ENTREPRENEURIAT ÉTUDIANT

### 5.2 INCUBATEUR ÉTUDIANT LINKUBE

Pour cette 5e année du dispositif, le comité de sélection LinKube s'est réuni à quatre reprises (octobre et novembre 2020, février et avril 2021) afin de statuer sur les demandes d'accès à l'incubateur étudiant.



## En 2020-2021



23 étudiants du  
PAN linKubés



HAUTE ÉCOLE DE LA PROVINCE DE NAMUR

## 6. LE PÔLE COMME BASSIN DE VIE POUR LES ÉTUDIANTS ET LE PERSONNEL

### 6.1 Partage d'infrastructures et services aux établissements

La collaboration des établissements membres du pôle concernant l'accès aux bibliothèques et infrastructures média n'a pu être pleinement mise en œuvre compte tenu du contexte sanitaire. L'accès aux locaux mis à disposition par l'UNamur pendant les périodes de blocus et d'exams et aux bibliothèques a dû être restreint aux étudiants de l'université compte tenu des mesures de distanciation sociale en vigueur.

### 6.2 Événements culturels et sportifs

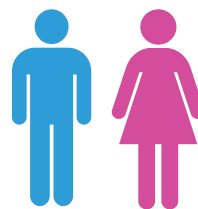
Compte tenu du contexte sanitaire, l'organisation de la course pour le climat a, à nouveau, été annulée.

### 6.3 Campagnes de sensibilisation

- Les établissements membres et le pôle ont collaboré avec la Ville de Namur pour sensibiliser les citoyens au tri des déchets.
- Le pôle a participé à l'enquête Gender Scan sur la question du genre dans le domaine des STEM. Il s'agit d'une étude internationale, en partenariat avec l'UNESCO et des associations internationales, sur les femmes dans les métiers scientifiques et techniques.

En date du 10/06/2021, 330 étudiants des filières scientifiques et techniques des établissements du PAN ont répondu à l'enquête.

Le pôle a donc dépassé le minimum de 200 répondants nécessaire pour obtenir les résultats détaillés de l'enquête.



### 6.4 Étude de nouveaux projets

Compte tenu du contexte difficile pour les étudiants, la commission « vie étudiante » n'a pas été réunie en année académique 2020-2021 pour étudier la pertinence de mettre en place de nouveaux projets tels qu'un agenda/programme des activités culturelles et conférences organisées par les établissements du PAN, un Welcome Pack commun aux établissements du PAN ou une proposition de thématique pour un kot-à-projet « institutionnel », partagé par des étudiants de différentes institutions du pôle.

## 7. COLLABORATIONS ENTRE LES MEMBRES DU PÔLE

Afin de renforcer les collaborations entre les membres et de réduire les situations de redondance dans l'organisation des enseignements, le pôle promeut les collaborations entre ses membres dans le cadre de demandes de nouvelles habilitations en co-organisation ou en co-diplomation.

Les membres du pôle collaborent dans le cadre de la mise en place de programmes de formations en horaire décalé, en alternance ou dans le cadre de la formation tout au long de la vie dans le cadre de l'asbl Form@Nam.

## 8. COMMUNICATION

### 8.1 Nouvelle recrue

Une nouvelle chargée de communication, Lise Abramczyk, a été engagée à 0,5ETP à partir du 19/10/20 pour mettre en œuvre la stratégie de communication élaborée par La Niche et approuvée par le CA.

### 8.2 Outils de communication

#### Nouveautés dans la communication :

- veille assidue quotidienne des actualités des établissements du PAN pour les partager sur les réseaux sociaux ;
- création en novembre 2020 d'un compte Instagram pour atteindre davantage les étudiants ;
- partage des activités et actualités dans plusieurs groupes Facebook qui rassemblent les étudiants par faculté, par établissement d'enseignement supérieur ou par centre d'intérêt et localité ;
- envoi d'une newsletter mensuelle tous les troisièmes mercredis du mois.

#### 8.2.1 Mise à jour du site Web et e-mailing

- Le site web du PAN a été régulièrement mis à jour concernant les informations sur les membres, les activités organisées par le pôle et les outils d'orientation.
- Le pôle envoie un mailing aux responsables de la communication et secrétariats de chaque établissement membre du PAN lorsqu'il organise une activité à destination des enseignants et/ou des étudiants.

#### 8.2.2 Animation des réseaux sociaux

En raison de la crise sanitaire, le pôle a été davantage productif sur les réseaux sociaux. À chaque événement organisé, un visuel a été imaginé et créé par la chargée de communication.

##### ➤ Facebook



La page Facebook est alimentée du lundi au vendredi durant l'année scolaire et 3 fois par semaine pendant les vacances d'été et de fin d'année.



Les 18-24 ans, correspondant aux étudiants, représentent 39% de l'audience.  
Les 25-34 ans, l'âge où un travailleur débute une carrière dans l'enseignement ou dans une profession liée à la pédagogie, représentent 26% de l'audience.  
Ces deux cibles sont les plus touchées par les publications de ce réseau social.



Sur Facebook, **1519 likes** et **1636 abonnés** ont été comptabilisés en juin 2021.  
En juin 2020, le pôle comptait 1346 likes et 1373 abonnés.

## 8. COMMUNICATION

### ► LinkedIn



La page LinkedIn est alimentée à raison d'un post par semaine ;  
Le pôle publie les activités organisées pour les enseignants et conseillers pédagogiques ;  
Les offres d'emploi des membres du pôle et partenaires sont également partagées.



Ce réseau social est davantage dédié au monde professionnel et aux partenaires du pôle. À ce jour, 39 abonnés, c'est-à-dire 17,89% de l'audience, ont pour fonction principale l'enseignement.



Sur LinkedIn, **282 abonnés** ont été comptabilisés en juin 2021.  
En juin 2020, le pôle comptait 161 abonnés.

### ► Instagram



Le compte Instagram date de novembre 2020 et est alimenté en moyenne trois fois par semaine.

Le pôle publie les actualités des établissements et les informations concernant les étudiants.



Les tranches d'âge davantage touchées par les publications sont les 18-24 avec 15,2%, les 25-34 avec 32 % et les 35-44 avec 31,2%.



Sur Instagram, **188 abonnés** ont été comptabilisés en juin 2021.

### 8.2.3 Conception et réalisation d'une newsletter mensuelle

Depuis décembre 2020, le pôle édite une newsletter mensuelle où celle-ci présente :

- les activités organisées par la pôle ;
- l'agenda des activités et événements à venir ;
- les actualités des établissements membres et des partenaires.

**406**

abonnés reçoivent la newsletter  
chaque mois.

Les objectifs pour l'année 2021-2022 seront d'augmenter le nombre d'abonnés ainsi que l'augmentation des clics sur les articles et actualités.

## 9. GOUVERNANCE

### 9.1 Assemblée générale

Le planning d'activités ainsi que le budget prévisionnel pour l'année 2020-2021 ont été présentés à l'Assemblée générale du pôle le 30 octobre 2020.

Les comptes de l'ASBL pour l'exercice 2020 ont été approuvés par l'Assemblée générale en date du 5 mars 2021.

### 9.2 Conseil d'administration

Le Conseil d'administration de l'ASBL s'est réuni à cinq reprises durant l'année académique 2020-2021 afin d'assurer le bon fonctionnement, la gestion et le développement de l'ASBL.

### 9.3 Conseil d'orientation stratégique

Le Comité AXUD, qui rassemble les forces vives namuroises, constitue le Conseil d'orientation stratégique du Pôle académique de Namur. Les co-présidents du pôle, membres du comité, ont participé régulièrement aux réunions de celui-ci.

### 9.4 Commissions et groupes de travail

Au cours de l'année académique 2020-2021, le CDES, la commission « mobilité internationale », la Chambre de l'ESI, ainsi que les trois groupes de travail « Coup de pouce », l'équipe ReBOND et le groupe de travail « dispositif étudiant-entrepreneur » se sont réunis à plusieurs reprises afin de poursuivre leurs travaux.

D'autres groupes de travail ont également été réunis dans le cadre du soutien psychologique aux étudiants et de l'accompagnement des étudiants au retour en présentiel.

## 10. ÉQUIPE

### Julie FAILON

Directrice (1 ETP - CDI)

081/72 55 27 - julie.failon@poledenamur.be

### NATHALIE LE MAIRE

Conseillère en didactique de l'enseignement supérieur (0,5 ETP - CDI)

Conseillère pédagogique pour le projet « Coup de pouce » (0,5 ETP - CDI)

081/72 52 26 - nathalie.lemaire@poledenamur.be

### Gentiane BOUDRENGHIEN

Conseillère en (ré)orientation et Coordinatrice Rebond (1ETP - CDI)

081/72 52 28 - gentiane.boudrenghien@poledenamur.be

### Julien COQUEL

Conseiller en orientation pour le projet DIORES

(0,6 ETP – CDD – 0,8ETP depuis le 01/10/2020)

081 72 55 28 - julien.coquel@poledenamur.be

### Lise ABRAMCZYK

Chargée de communication (0,5 ETP - CDI)

081 72 52 27 - lise.abramczyk@poledenamur.be

### Adresse des bureaux

5-7 rue Godefroid

5000 NAMUR

### Site web

[www.poledenamur.be](http://www.poledenamur.be)

### Adresse e-mail

[info@poledenamur.be](mailto:info@poledenamur.be)

